

Du stress à l'émerveillement: réflexions pour une intervention ultra précoce pour soutenir le développement

Prof Ayala Borghini, Dr en psychologie

- Professeure à la Filière psychomotricité, HETS, HES-SO, Genève
- Ancienne responsable de secteur de recherche en stress précoce et développement, SUPEA, CHUV, Lausanne
- Coordinatrice du CAS en bilan sensorimoteur, UNIL, Lausanne
- Psychothérapeute FSP, Cabinet d'accueil Périnatal (CAP), Genève

La rencontre
émotionnelle au coeur
des besoins du
bébé...

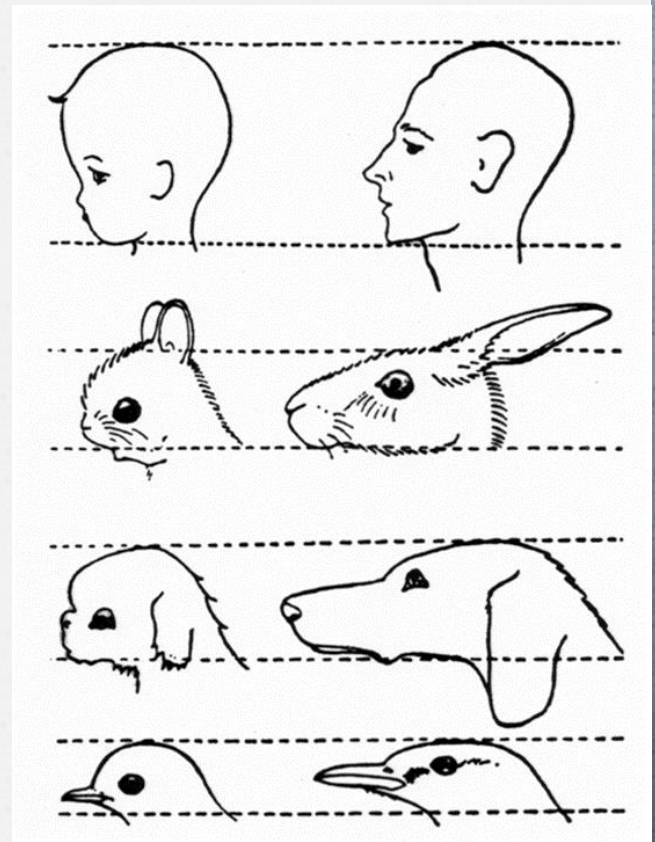
La néoténie

Augmentation des traits de jeunesse

Immaturité du nouveau-né humain

Source **d'adaptation**

Au service du partage émotionnel
précoce : imprégnation de l'autre
Plus de marge de manoeuvre pour
se comprendre, se lier.



The Human Fetus Preferentially Engages with Face-like Visual Stimuli

2017

Current Biology

Vincent M. Reid,^{1,6,*} Kirsty Dunn,¹ Robert J. Young,² Johnson Amu,³ Tim Donovan,⁴ and Nadja Reissland⁵

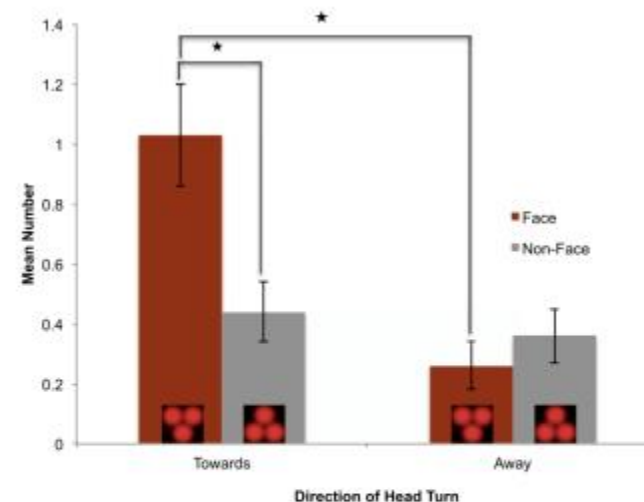
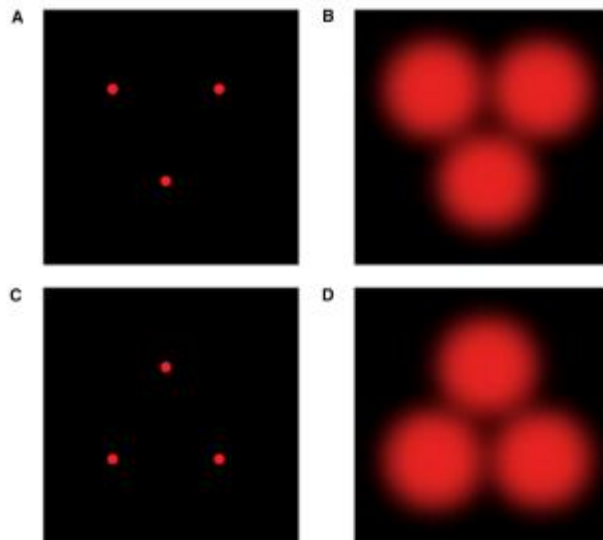


Figure 2. The Mean Number of Fetal Head Turns to the Stimuli

The mean number of head turns made toward (left two bars) and away (right two bars) for face-like (red) and non-face-like (gray) stimuli. Error bars represent standard errors. Stars indicate significant differences between conditions, with the brackets representing the relevant comparisons.

Pourquoi ce partage
émotionnel est-il si
important?

La mentalisation

Fonagy, 2005

Le lien d'attachement est le creuset pour permettre le développement des capacités de mentalisation en tant que possibilité de se connaître soi-même et de connaître l'autre.

Base de l'interaction sociale

Capacité à ressentir l'émotionnel et à en tenir compte au moment d'agir.



Capacité à se voir soi-même de l'extérieur et à voir l'autre de l'intérieur.

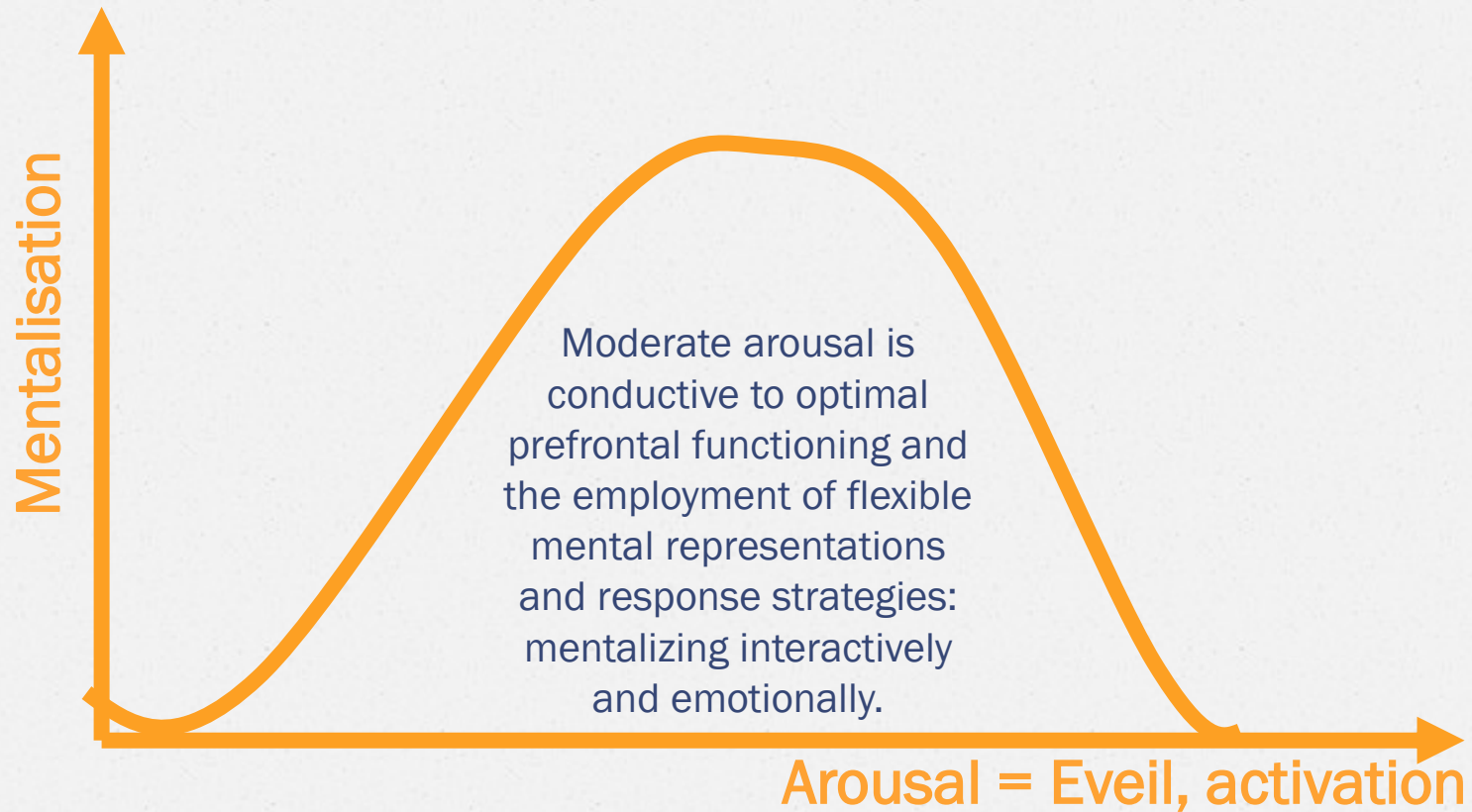
Qu'est-ce que mentaliser?

Apprendre à comprendre les états mentaux de soi et d'autrui

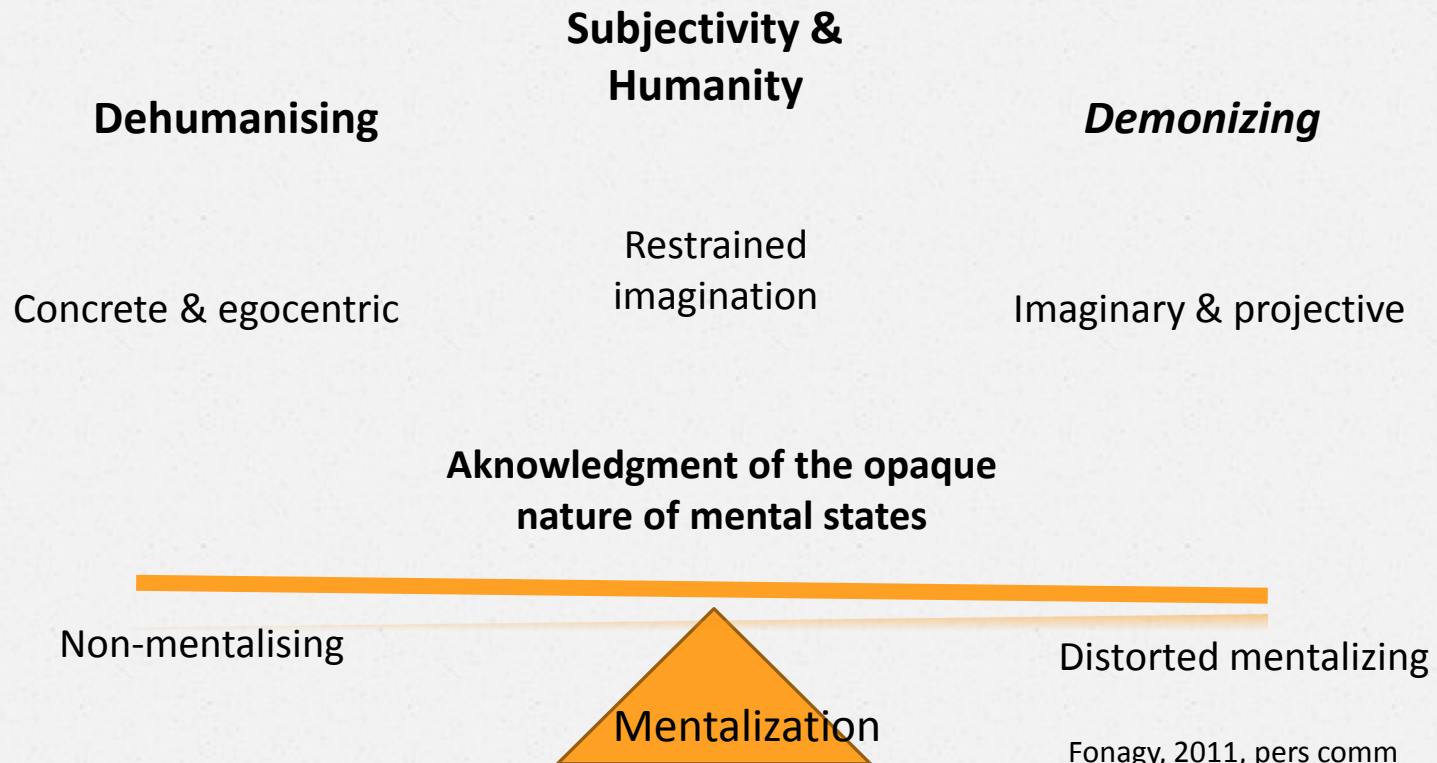
“La mentalisation peut être comprise comme une activité mentale imaginative qui permet de rendre les comportements (de soi comme d’autrui) significatifs, c’est-à-dire interpretable et predictable”.

Une dynamique de la mentalisation

Dual arousal systems model, Arnsten, 2000



Un processus imaginatif qui doit être contrebalancé par des mécanismes inhibiteurs



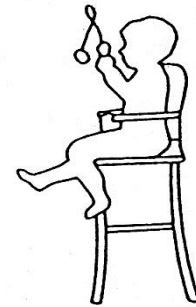
Impact des
événements précoces

Quelques résultats de
recherche

La qualité de la parentalité: un facteur médiateur



Événement périnatal



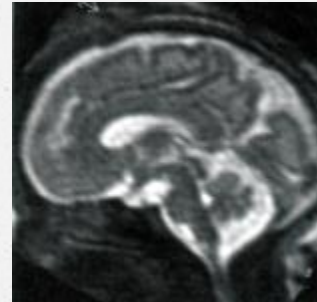
développement

Stress de l'enfant et période de développement:

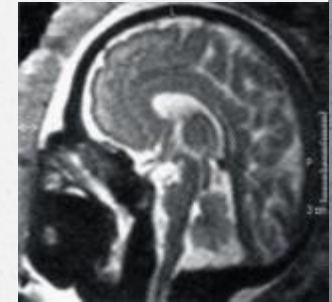
25 semaines



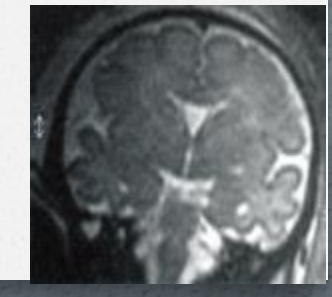
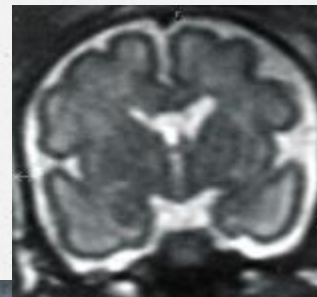
30 semaines



35 semaines



La prématurité
comme modèle de
stress ultra précoce

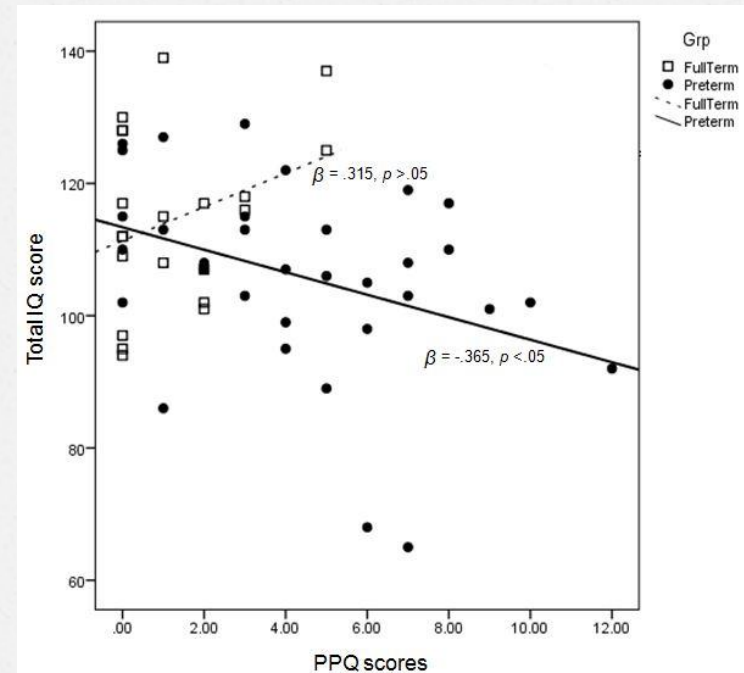


The long-term interplay between prematurity, maternal stress and children's IQ

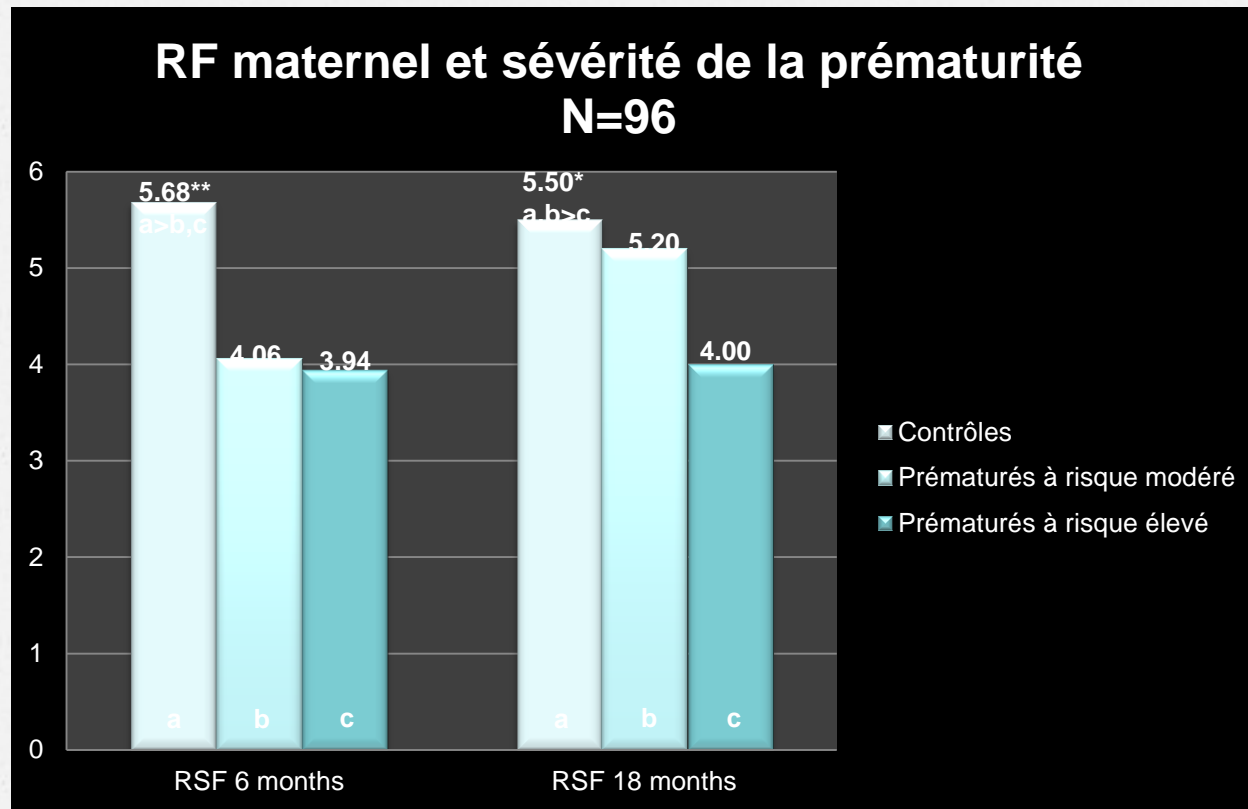
Turpin H, Urben S, Ansermet F, Borghini A, Murray MM*, Muller-Nix C* (2018) The interplay between prematurity, maternal stress and children's intelligence quotient at age 11: a longitudinal study. *Scientific Reports*,

Même une fois la sévérité de la prématurité contrôlée, les enfants des mères qui ont présenté le plus de **symptômes de stress post-traumatique** voient leur QI diminué jusqu'à 11 ans après la naissance.

Enfants sans séquelles sévères dues à la prématurité.



Fonction réflexive maternelle (Fonagy et al 1991) 6 et 18 mois après la naissance prématurée



Représentations d'attachement chez le parent

Working Model of the Child Interview: WMCI
Zeanah et al, 1993

57%

Implication émotionnelle envers l'enfant avec une acceptation et une reconnaissance des besoins de l'enfant, discours cohérent, facile à comprendre.

EQUILIBRE
(balanced)

24%

Désengagement émotionnel, discours froid et distant vis-à-vis de l'enfant, peu de prise en compte des besoins propres de l'enfant, autres sujets abordés.

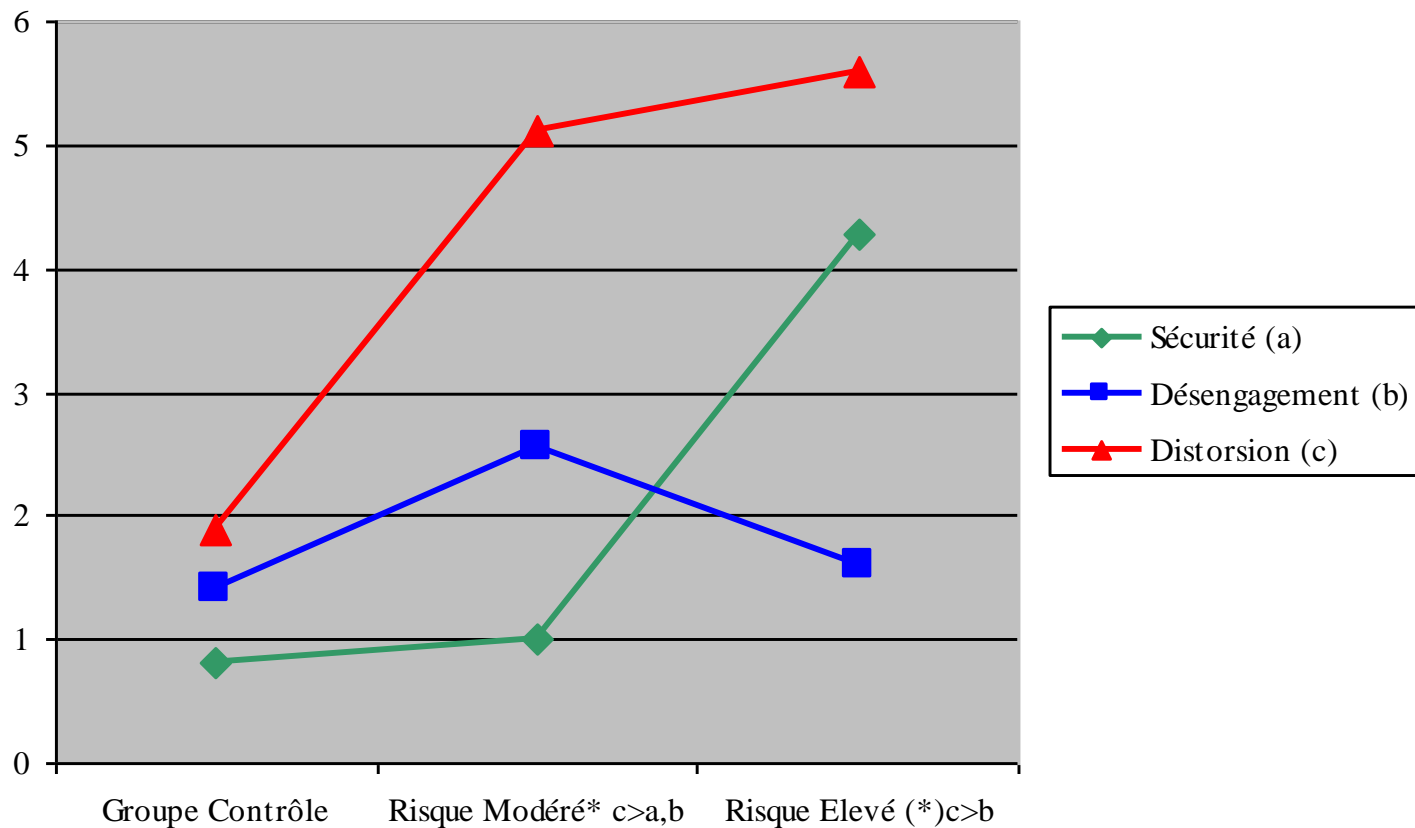
DESENGAGEMENT
(disengaged)

24%

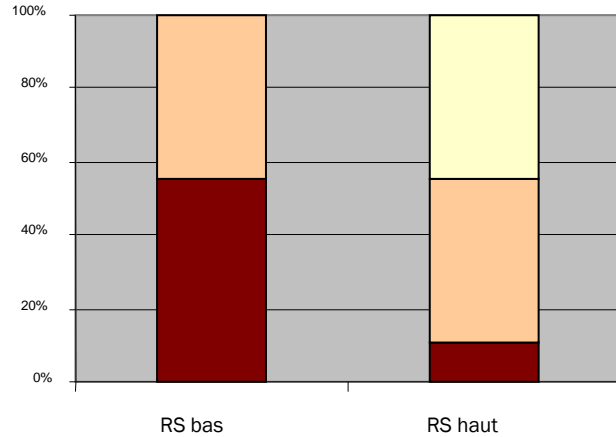
Préoccupation anxieuse à propos de l'enfant sans réelle reconnaissance de ses besoins propres. Discours confus, incohérent, hyper-activation émotionnelle.

DEFORMATION
(distorted)

Stress post-traumatique, représentations d'attachement maternelles et sévérité de la prématurité

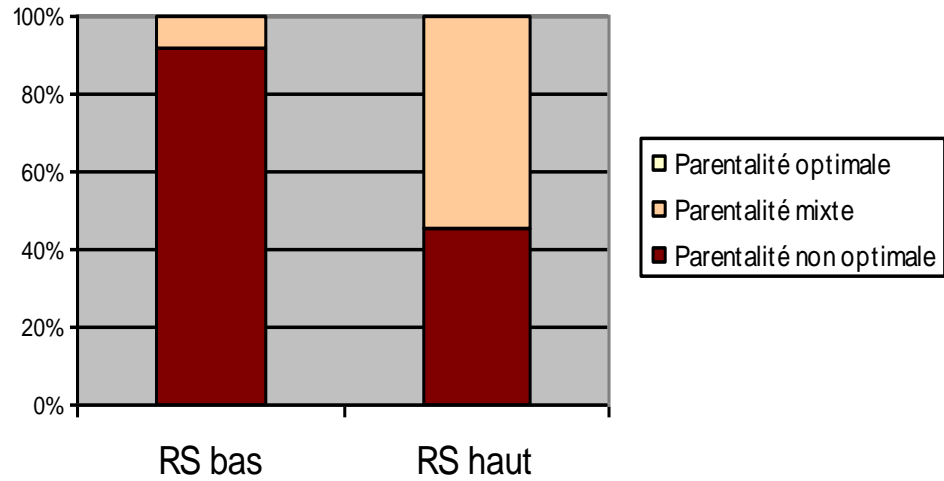


Lien PTSD, RS pour comprendre la parentalité



- Responsive style & Security
- Responsive style or security
- Neither responsive neither secure

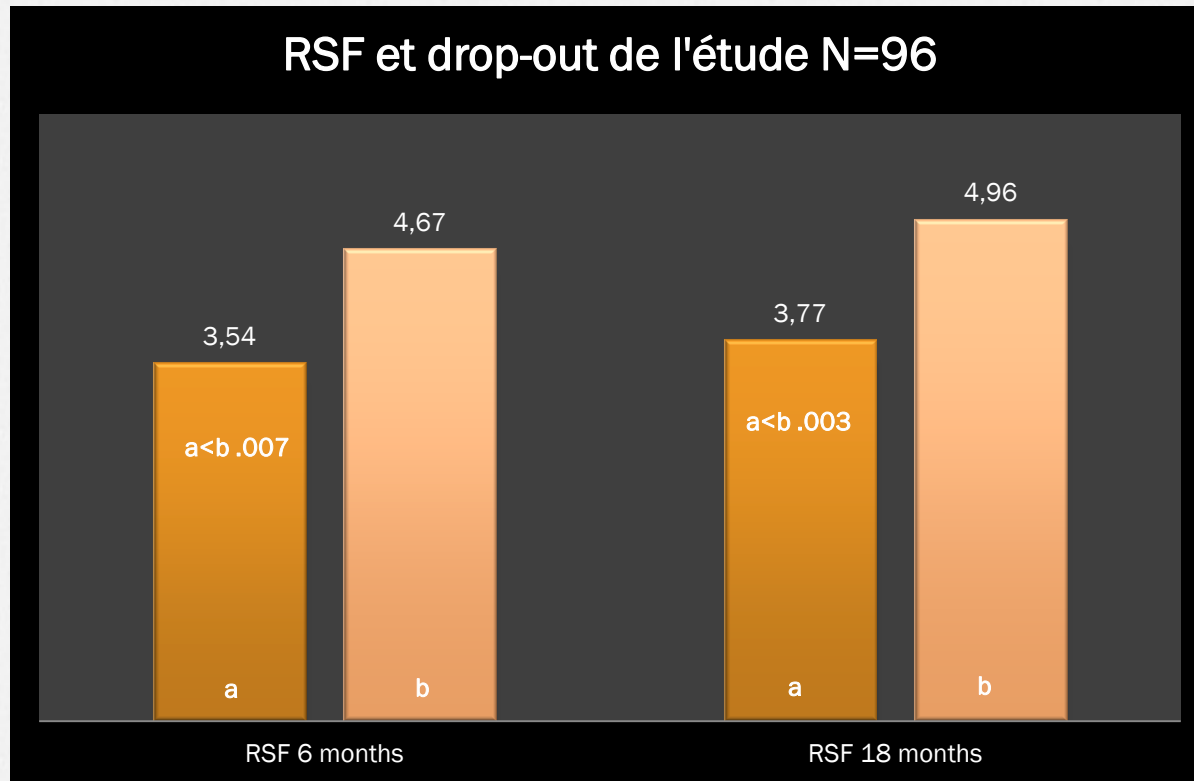
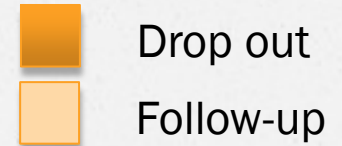
Low PTSD



High PTSD

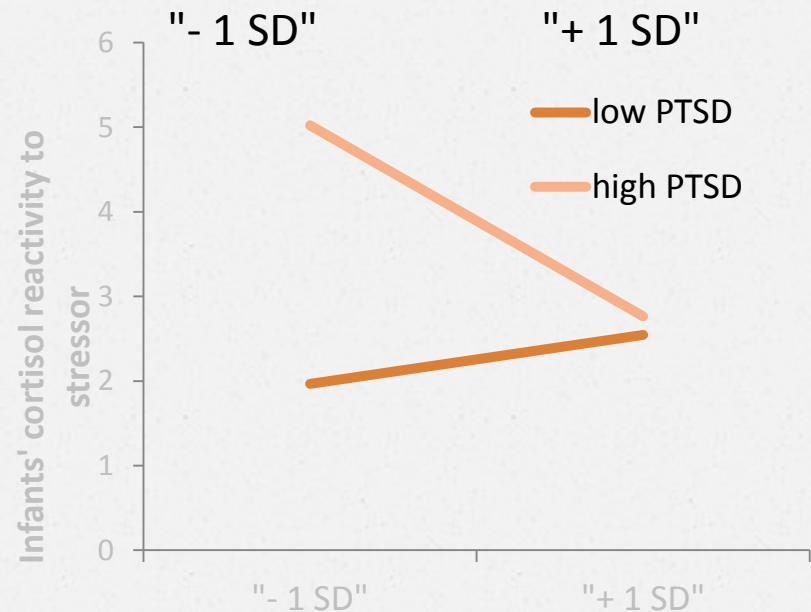
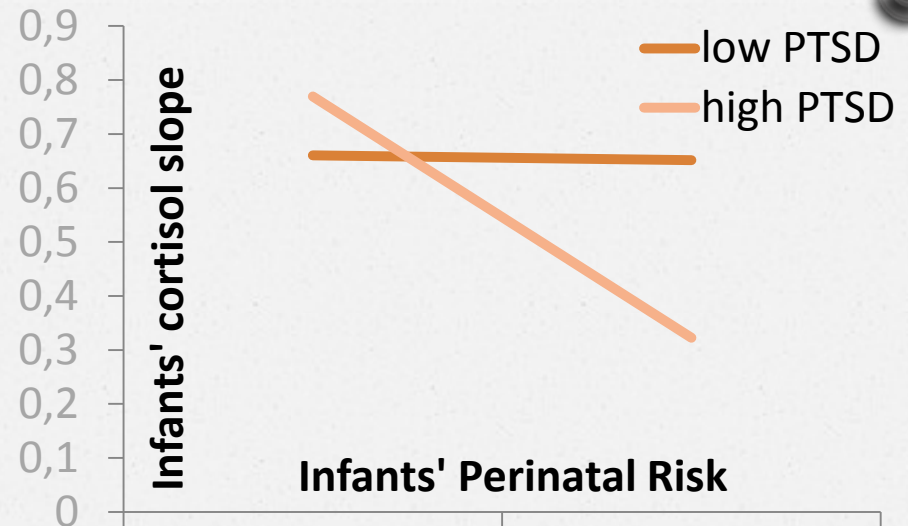
Borghini, 2008

Drop-out entre 18 mois et 11 ans



Le stress de l'enfant s'associe au stress de la mère pour déterminer la dérégulation neuroendocrinienne

Habersaat et al., European Journal of Developmental Psychology, 2013
Habersaat et al., Stress and Health, 2014



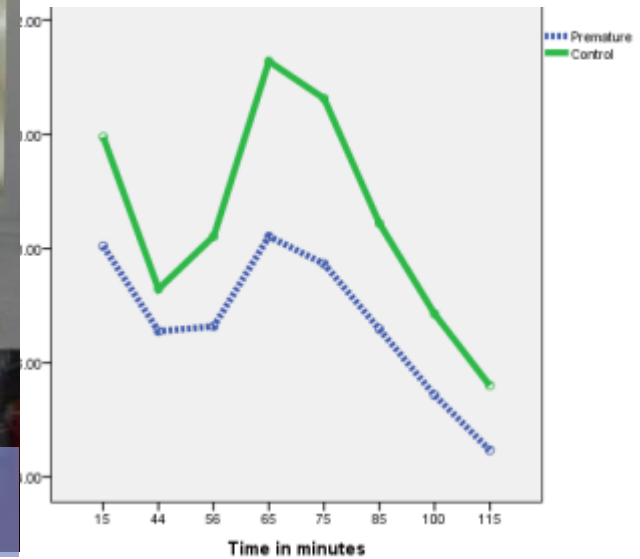
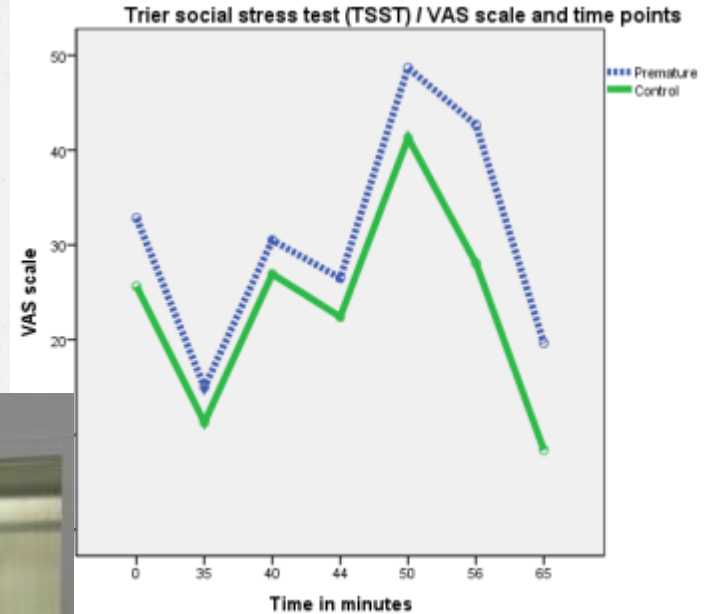
Etude: Neuroendocrinian responses to stress and psycho-affective consequences in young adult born premature

Heinrichs et al 2003
Torrise, Borghini et al, 2014

TSST (Trier Social Stress Test)
Kirschbaum, 1993



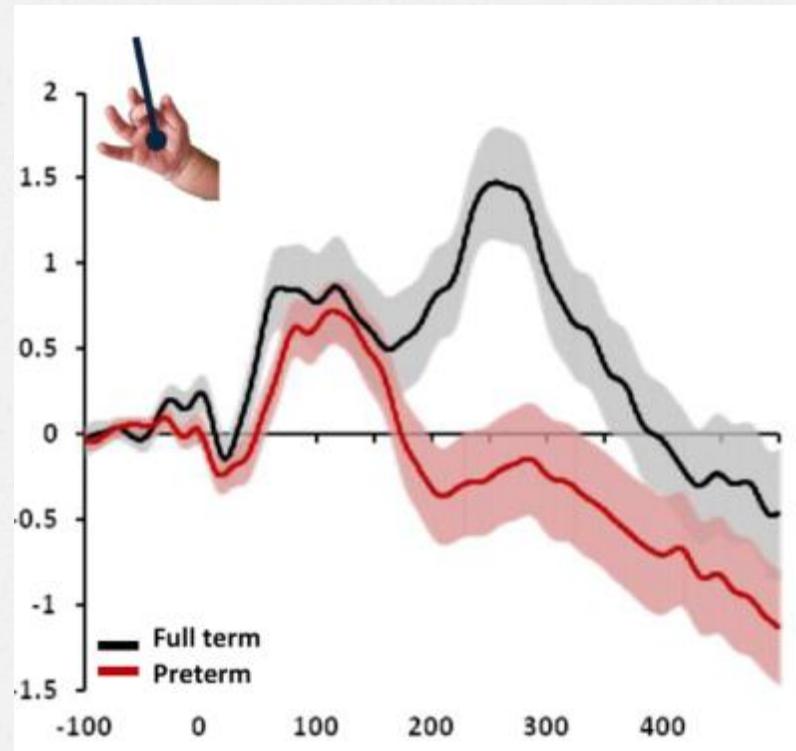
Situation expérimentale de stress psychosocial (jeu de rôle pour volontaires consentants)



The Dual Nature of Early-Life Experience on Somatosensory Processing in the Human Infant Brain

Current Biology 27, 1048–1054, April 3, 2017

Nathalie L. Maitre,^{1,2,8,*} Alexandra P. Key,^{2,3} Olena D. Chorna,¹ James C. Slaughter,⁴ Pawel J. Matusz,⁵ Mark T. Wallace,^{2,3} and Micah M. Murray^{2,5,6,7}



Quelques pistes pour
une intervention ultra
précoce...

Soutien à la parentalité par le **video-feedback** Guidance interactive

Repérage des comportements en vidéo

Observation détaillée et approfondie de l'enfant, de ses signaux et de ses réactions.

L'utilisation de la vidéo et du ralenti est particulièrement **adaptée** à la situation de la prématurité étant donné la **nature des réponses et signaux du prématuré** souvent **imperceptibles ou très faibles**.

L'enfant apparaît, il réagit et répond, il devient habité, lisible.

La sensorimotricité en néonatalogie

Positionnement et **équilibre**
flexion-extension

Soutien des capacités d'**auto-régulation**

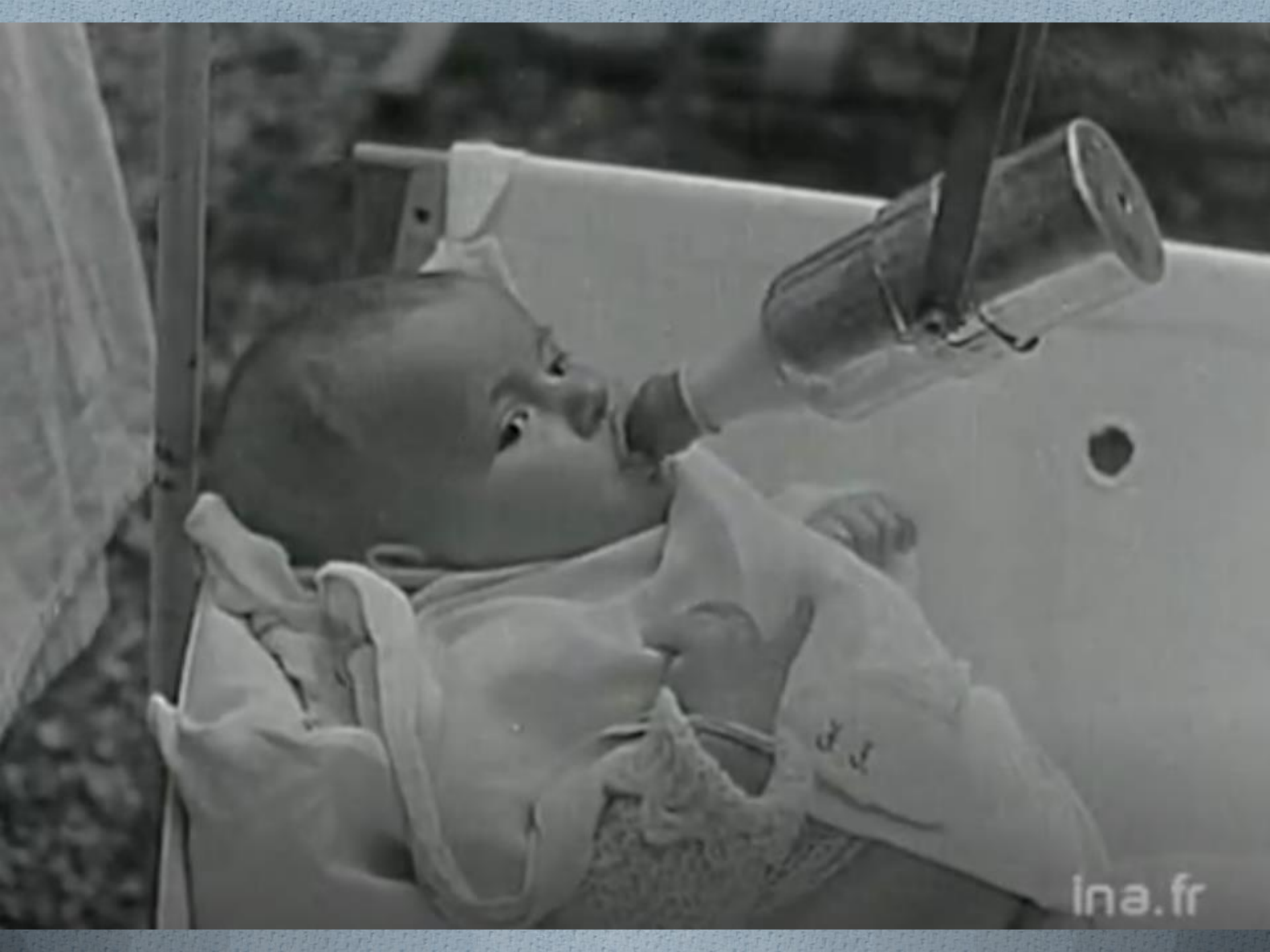
Adaptation des procédures de soins (**vitesse**)

Soutien à l'alimentation (flux olfactif et **narrativité** notamment)

Intervenir pour quoi?

Donner **confiance** pour permettre aux parents de *douter*, c'est-à-dire de s'ajuster...

Soutenir la **synchronie des échanges**: une façon d'être ensemble et de partager...



Pour la protection d'une gestualité de la tendresse et de l'émerveillement



Organisation
des Nations Unies
pour l'éducation,
la science et la culture



• Patrimoine
• culturel
• immatériel
•

Patrimoine
culturel
immatériel