

## DÉVELOPPEMENT ET SANTÉ MENTALE DES ENFANTS AVEC UNE CARDIOPATHIE CONGÉNITALE : INFORMER, REPÉRER, PRÉVENIR

en collaboration avec le Dr Johanna Calderon et Mme Clémentine Tiberghien du groupe de recherche neuro-cardiaque, INSERM U1046 PhyMedExp

**90%** Des nouveaux-nés avec une cardiopathie congénitale atteignent l'âge adulte grâce aux progrès inédits en chirurgie cardiaque et l'amélioration du suivi médical.

**MAIS** la croissance de la population avec cardiopathie congénitale a permis d'identifier certains risques pour le neuro-développement et la santé mentale des enfants.



une surveillance pédiatrique et neuropsychologique préventive est fortement recommandée.

### CARDIOPATHIES ET NEURO-DÉVELOPPEMENT : QUELS IMPACTS ?

Les enfants nés avec une cardiopathie congénitale, notamment ceux ayant eu une chirurgie cardiaque pendant l'enfance, ont **un risque plus élevé** de présenter quelques **difficultés neuro-développementales** comparativement à la population sans cardiopathie. Ces difficultés peuvent être de sévérité variable d'un enfant à l'autre et se manifester à des âges différents, selon certains facteurs : prénataux, opératoires, liés à l'environnement...

La notion de risque doit donc s'appliquer à toutes les cardiopathies congénitales dans une perspective de **neuro-protection**. De ce fait, **le dépistage et la prévention de ces troubles, de la petite enfance à l'adolescence, est fondamentale.**

### QUELLES SONT LES CAPACITÉS ET ACQUISITIONS À SURVEILLER ?

Les domaines neuro-développementaux **À SURVEILLER** concernent principalement :

♥ **Le développement psychomoteur : dès la première année de vie** → développement du tonus musculaire, acquisition de la marche et, plus tard, acquisition de l'écriture et représentation visuo-spatiale.



♥ **Les capacités d'attention et les fonctions exécutives : dès 4-5 ans** → capacité des enfants à gérer leur comportement, à réguler leurs émotions face à la frustration, à écouter les instructions simples, à se concentrer et à suivre des consignes. Les capacités d'**organisation et de planification** sont au cœur du développement, pendant l'enfance et l'adolescence.

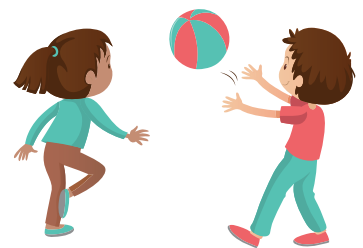
*Les fonctions exécutives assurent le rôle d'un "chef d'orchestre" du cerveau qui permet de gérer la pensée, le comportement et les émotions. Elles jouent un rôle déterminant dans la réussite scolaire (langage, lecture, réflexion), la qualité de vie, la santé physique et mentale, l'autonomie, l'estime et la confiance en soi.*

♥ **Le développement social et émotionnel : durant l'enfance** → développement de la **compréhension sociale**, prévention de l'isolement et des problématiques d'estime de soi.

*Comprendre les ressentis d'autrui, "se mettre à la place de l'autre", aide l'enfant à interagir de façon appropriée dans le monde social, ainsi qu'à créer et maintenir des amitiés qui sont essentielles pour sa santé mentale.*

♥ **La santé mentale : au cours de l'enfance et l'adolescence** → ressentis de l'enfant, c'est-à-dire comment il/elle vit sa maladie, sa scolarité et sa vie en général.

*Les symptômes d'anxiété et/ou de dépression ont tendance à être fréquents dans les cardiopathies congénitales, notamment lors des périodes de transition : enfance -> adolescence -> âge adulte.*



## ACCOMPAGNER L'ENFANT AVEC CARDIOPATHIE À CHAQUE ÉTAPE DE SON DÉVELOPPEMENT

La **prévention** des difficultés neuro-développementales est **l'affaire de tous** : parents, professionnels de santé et d'éducation. Nous sommes tous concernés par le **repérage des signes d'alerte** des difficultés de développement chez les enfants et adolescents ayant une cardiopathie congénitale.

Parents, si vous avez des inquiétudes concernant le développement ou les acquisitions de votre enfant, avertissez-en aussitôt votre cardiologue, votre pédiatre, votre médecin généraliste ou la PMI qui suit votre enfant. On vous recommandera certainement une **évaluation pluridisciplinaire** (pédiatrique, neuropsychologique, psychomotrice et/ou orthophonique) **de manière à pouvoir objectiver d'éventuelles difficultés, poser un diagnostic (si nécessaire) et, surtout, proposer une prise en charge personnalisée et adaptée à votre enfant.**

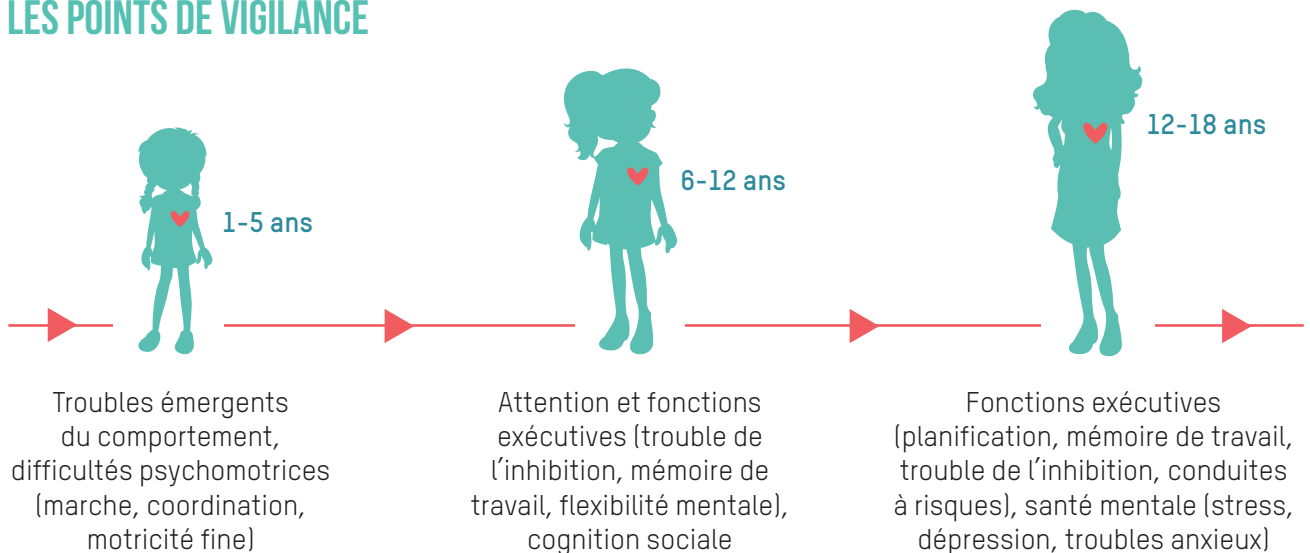


En absence d'inquiétude particulière, il est néanmoins recommandé de faire un **suivi pédiatrique régulier** de votre enfant, en évoquant le repérage systématique des difficultés neuro-développementales à chaque étape (petite enfance, enfance et adolescence).

« Les parents et tous professionnels de 1ère ligne (professionnel de santé, professionnel du secteur de la petite enfance, enseignant, psychologue, etc.) sont susceptibles de repérer, observer, déceler un ou plusieurs signes inhabituels pouvant indiquer une particularité du développement de l'enfant ».

Haute Autorité de Santé, février 2018.

### LES POINTS DE VIGILANCE



### L'ESSENTIEL

**Repérer pour intervenir précocement : des interventions adaptées et mises en œuvre le plus précocement possible permettent de modifier favorablement la trajectoire développementale des enfants avec cardiopathie congénitale !**